

**МЕТОДИКА ОЦЕНКИ И КЛЮЧИ
ВЫПОЛНЕННЫХ ОЛИМПИАДНЫХ ЗАДАНИЙ
ТЕОРЕТИЧЕСКОГО ТУРА
регионального этапа всероссийской олимпиады школьников по
технологии**

10 класс

2023-2024 учебный год

Профиль «Культура дома, дизайн и технологии»

Москва 2024 г.

По теоретическому туру максимальная оценка результатов участника 9 класса определяется арифметической суммой всех баллов, полученных за выполнение заданий и не должна превышать **25 баллов**.

Каждый ответ оценивается либо как правильный (полностью совпадает с ключом), либо как неправильный (отличается от ключа или отсутствует).

Каждый правильный ответ имеет свой вес: 0,5 балла, 1 балл, 1,5 балла, 2 балла.

Творческое задание оценивается в совокупности 5 баллами.

Общая часть

1. ОТВЕТ: разрушение озонового слоя (1 балл)
2. ОТВЕТ: 1 – фосфор, 2 – 200 (1 балл)
3. ОТВЕТ: 1 – г, 2 – д, 3 – ж, 4 – а, 5 – б, 6 – в, 7 – е. (1 балл)
4. ОТВЕТ: 1 – в, 2 – г, 3 – а, д, 4 – б (1 балл)
5. ОТВЕТ: б, в, г (1 балл)

Специальная часть

6. ОТВЕТ: из крапивы (0,5 балла)

7. ОТВЕТ:

Ответ принимается полностью (2 балла)

Шерсть темно-синего цвета, так как к школьной форме были предъявлены требования СанПиН: гигроскопичность, воздухопроницаемость, электризуемость и носить сарафан в осенне-зимний период.

Лён и хлопок – мнется, используется в весенний период, вискоза – не обладает теплозащитными свойствами, капрон – низкая гигроскопичность и теплоизоляция, ацетат – средняя гигроскопичность и низкая теплоизоляция.

Ответ принимается частично (1 балл)

Шерсть темно-синего цвета, так как этот материал обладает высокой гигроскопичностью

Ответ принимается частично (0,5 балла)

Шерсть темно-синего цвета

Ответ не принимается (0 балла)

Другие ответы

Ответ отсутствует

8. ОТВЕТ: канале (0,5 балла)

9. ОТВЕТ: б (1 балл)

10.ОТВЕТ: а (0,5 балла)

11.ОТВЕТ: (1 балл)

1	2	3	4	5	6
б	д	а	е	г	в

12.ОТВЕТ: берта – накладная лента или оборка из декорированной ткани или кружев, которой обрамлялось декольте (вырезы декольтированных платьев). В разных вариантах в истории костюма известна с XVI века. Возможен ответ «съёмный воротник» (1 балл)

13.ОТВЕТ: механизм иглы (0,5 балла)

14.ОТВЕТ: Зубчатая передача (0,5 балл)

15.ОТВЕТ: принцип развертки нижней части рукава относительно линий переднего и локтевого перекатов. (1 балл)

16.ОТВЕТ: 4,5 (2 балла)

1. капюшона, 2 детали;
2. карман, 2 детали;
3. клапан кармана, 2 детали;
4. обтачка горловины полочки, 1 деталь со сгибом;
5. полочка, 1 деталь со сгибом;
6. рукав, 2 детали;
7. спинка, 2 детали;
8. средняя часть капюшона, 1 деталь со сгибом.

17.ОТВЕТ: Расход ткани: от 0,75 до 0,80 м трикотажного полотна при ширине 1,50 м. (1,5 балла)

18.ОТВЕТ: батик (0,5 балла)

19.ОТВЕТ: (1,5 балла) настрочная двухсторонняя встречная складка

1. Заметать на расстоянии равном ширине складки
2. Разложить складку и разутюжить
3. Проложить две строчки настрачивания

20. ОТВЕТ: 1 – д, 2 – г, 3 – а, 4 – б, 5 – в (1 балл)

Критерии оценки творческого задания

Творческое задание направлено на определение у участников: креативности, созданием необходимого, не существовавшего ранее результата.

Критерии оценки творческого задания <i>Если хоть один этап частично пройден или пройден неправильно, то участник не получает баллы</i>		Баллы
Этап задания	Правильный ответ	
Заполните таблицу 1. Если хотя бы одна графа таблицы не заполнена или заполнена неправильно ставится 0 баллов	Например: Стиль русский Любой из аналогов Кокошник, сорока, кика, венец, корона, коруна, кичка, сборник Декор - орнамент: например, растительный Техника- вышивка гладь и россыпь бисером Материалы: шёлк, парча, батист Бисер, жемчуг	0/1
Разработка орнамента для декора костюма героини	Оценивается орнамент для декора костюма главной героини Композиция, сюжет, соответствие образу и эпохе	0/0,5/1/ 1,5
Разработайте Эскиз костюма Любавы с учётом характеристики эпохи (проверка знаний методов проектирования, грамотного композиционного размещения модели на эскизе; умения разрабатывать стилевые решения; навыков выполнения эскизов)	Оценивается: – соответствие заданию; – композиционное расположение эскиза на заданном формате; – композиционное решение эскиза костюма и его элементов; – качество выполнения эскиза орнамента для представляемых моделей; – композиция проектируемого объекта (модели, коллекции), гармония, эстетика проектного решения и художественного образа костюма главной героини (яркая индивидуальность созданного образа, сила эмоционального воздействия)	0/0,5/1/ /1,5/2
Описание модели Новизна и оригинальность	Модель. Вид изделия (сезон, пол, возраст) Например: театральный костюм, состоящий из рубахи, сарафана, епанчи. Образ дополняют сапожки-ботильоны и головной убор – венец. Характеристика силуэта и покроя. Например: сарафан северного типа покроя. Цвет зелёный. Рубашка с рукавами объёмной формы. Описание внешнего вида изделия (характер основных членений, описание застёжки, членение и оформление основных деталей, полочек, спинки, рукавов и т.д.). Например: сарафан распашной на двух бретелях с центральной бортовой застёжкой на 12 петель и 12 пуговиц.	0/0,5

Критерии оценки творческого задания		Баллы
<i>Если хоть один этап частично пройден или пройден неправильно, то участник не получает баллы</i>		
	<p>Декор: ленточный растительный орнамент, выполненный в технике вышивки цветными шёлковыми нитками, бисером и жемчугом на передней планке сарафана;</p> <p>Вышивка по рукавам и вороту рубахи</p> <p>Дополнительными элементами являются бусы – снизки жемчуга.</p> <p>Например: воротник стоячий...</p> <p>Детали:</p> <p>Новизна: бортовая застёжка на расписанных пуговицах</p>	
Итого		5

Методика оценивания выполненных олимпиадных практических заданий и рекомендации по проверке

При оценивании практической работы участника олимпиады определяется умение:

- читать технологическую документацию;
- выбирать оптимальную технологию обработки, последовательность выполнения;
- правильно обрабатывать узел или изделие с учетом заданных технологических условий;
- грамотно распределять время, отведённое на выполнение всех этапов работы;
- демонстрировать степень дизайнерского мышления и художественного вкуса конкурсанта;
- применять правильные и безопасные приёмы работы с технологическим оборудованием.

Члены жюри при проверке отмечают наличие ошибок, их отсутствие, частичное выполнении конкретной операции или абсолютно верное решение предложенной операции. Если ошибка грубая и приводит к потере качества внешнего вида изделия, то вычитается максимально возможный предложенный за этот критерий балл. Если по некоторым пунктам оценивания (в которых, к тому же, присутствует достаточный перечень позиций (например, три позиции через запятую), а максимальный балл достигается, например, 1,5 б.), то вычитается по 0,5 б. за каждую ошибку, если градация не прописана очень дифференцированно. Минимальный балл за одну позицию составляет 0,1 б. Как правило, каждая позиция оценивается минимальным количеством баллов (0,1; 0,2; 0,3; 0,4). Поэтому либо она выполнена, либо нет.

Оценивание декора/дизайна вышивки производится с учётом коэффициента сложности с определённым шагом. Например, 0,3/0,5/1 – низкий/средний/высокий (если не дана иная разбаловка этого критерия). При оценивании декора/дизайна вышивки учитывается определённая видимая сложность и количество вложенной в декорирование работы (например, присутствует смена ниток на контрастные, можно оценить выбор более сложной декоративной строчки или присутствие разнообразия этих строчек, их количество). При оценивании дизайна вышивки определяют количество вышитых элементов, смотрят на то, что добавлены ли слова, символы, (или выполнены ряды орнаментальных дорожек по контуру сторон, состоит ли вышитый дизайн из нескольких мотивов...).

Все критерии оценивания расписаны максимально подробно, понятно и корректно.

Такая система оценок дает возможность снимать одинаковое количество баллов за аналогичные ошибки у любого участника. Большое количество критериев позволяет разбить весь технологический процесс на мелкие операции, что дает возможность с максимальной точностью определить ошибки и избежать разногласий при подведении итогового рейтинга практического тура по технологии обработки изделий.

Подробные оценочные листы включают перечень критериев для оценки качества выполненной операции на основе требований к технологии обработки (размеры, допуски, отклонения, некоторые предметные нюансы декора с учётом заявленного задания) и их максимальный балл.

Критерии оценивания с подробным учётом мелких позиций

10 класс

«Изготовление накладного кармана с наличием в его конструкции декоративной паты»

№	Критерии оценки	Баллы	Факт
	Технические условия на изготовление изделия	10	
1	Детали выкроены с учетом направления Н. О., 0,1 в соответствии с предложенным шаблоном (без искажения формы), 0,1 по модели (с обтачкой; с патой между обтачкой), 0,2 с правильным определением лицевых сторон 0,1 (да/нет)	0,5	
2	Симметричность расположения кармана на основной детали справа и слева по 65 мм ± 8 мм и эта величина везде одинакова; 0,5 сверху и снизу по 35 мм ± 5 мм и эта величина везде одинакова 0,5 (да/нет)	1	
3	Боковые (левый/правый) стороны кармана параллельны 0,5 верхний/нижний стороны кармана параллельны 0,5	1	

	(да/нет)		
4	Качество уголков (уголки – прямые) (0,1X5) (да/нет)	0,5	
5	Высота левой стороны кармана 210 мм±9 мм (да/нет)	0,5	
6	Высота правой стороны 110 ±5 мм (да/нет)	0,5	
7	Ширина кармана по нижнему краю 150 мм±6 мм (да/нет)	0,5	
8	Ширина изделия по верхнему краю 85 мм±5 мм (да/нет)	0,5	
9	Качество обработки входа в карман: -припуск по обтачному шву 10 мм±1мм и одинаков на всём протяжении, 0,2 -надсечки в местах скруглений выполнены, 0,3 -уголки отсечены, выправлены, 0,2 (0,1x2) -с наличием ВТО по обтачному шву (0,1) и двум углам (0,1+0,1), - 0,3 (0,1x3) -обтачной шов выметан с кантом в 1 мм и аккуратно по всему входу, 0,3 -отделочная строчка 5 мм±1 мм и везде ровная, 0,5 -контрольные точки по фигурному входу на расстоянии 1-2 мм 0,2 (0,1x2) (да/нет)	2	
10	Качество готовой обтачки -ширина 38 мм±2 мм везде одинакова; 0,4 -с качественной обработкой отлетного среза зигзагообразной строчкой (по краю с захватом отлетного среза) 0,2 -по модели (без закрепления обтачки на плоскости кармана, 0,2 -величина зигзага оптимальна 0,2 (да/нет)	1	
11	Качество формирования «оставшегося» нижнего угла (да/нет)	0,2	
12	Величина обтачных швов и величина подгибов по периметру (по прямым срезам кармана) 10±1 мм 0,4 (0,1x4 оцениваемые стороны) (да/нет)	0,4	
13	Качество обработки верхнего необработанного и нижнего необработанного углов (по модели и с качеством) 0,4 (0,2X2) (да/нет)	0,4	
14	Боковой (левый) и нижний край кармана подогнут качественно и без перекосов (0,1x2) (да/нет)	0,2	
15	Качество строчки настрачивания кармана (качественно, по модели 1-2 мм от края; ровно, с учётом контрольных точек) 0,8 (0,2x4 стороны настрачивания кармана) (да/нет)	0,8	
	Характер оформления изделия декором (пата; декоративная строчка) и окончательная отделка	5	
16	Декор в виде машинной декоративной строчки на кармане присутствует; по модели – по двум краям кармана; 0,2 (0,1x2) выполнен параллельно срезам кармана; 0,2 (0,1x2) выполнен качественно (контрастные нитки не распускаются, строчка не стянута) 0,5 (да/нет)	0,9	
17	-Декоративная пата в конструкции кармана присутствует 0,2 -размер её выбран оптимально, 0,5 -с технологически грамотной обработкой самой паты, 0,5 -с технологически грамотным креплением по входу в карман, 0,3 -с качественным креплением пуговицы и на оптимальном месте крепления, 0,5 -с наличием декоративной строчки на ней, 0,2 -с выполнением контрастными нитками, 0,2 -без искажения формы паты/кармана 0,2 (да/нет)	2,6	
18	Разработанный декор обладает определённой сложностью (с учётом сложности формы паты и объёма работы по выполнению декоративной машинной строчки)	0,9	

	Оценивание производится с учётом коэффициента сложности с шагом 0,3/0,6/ <u>0,9</u> – низкий./средний/ высокий (да/нет)		
19	Композиционное решение всех элементов декора уместно, 0,1 согласовано с размерами всей работы, 0,1 с учётом гармоничных цветовых сочетаний 0,1 (да/нет)	0,3	
20	Окончательная отделка выполнена: нити временного назначения удалены, 0,1 наличие закрепок с их оптимальной длиной, 0,1 качество окончательной ВТО 0,1 (да/нет; (5-7) ±1 мм)	0,3	
Итого:		15	

Критерии оценивания с подробным учётом мелких позиций

10 класс

«Изготовление накладного кармана с косым входом и с вышивкой»

№	Критерии оценки	Баллы	Факт
Технические условия на изготовление изделия		10	
1	Детали выкроены с учетом направления Н. О., 0,1 в соответствии с предложенным шаблоном (без искажения формы), 0,2 по модели (с обтачкой), 0,1 с правильным определением лицевых сторон 0,1 (да/нет)	0,5	
2	Симметричность расположения кармана на основной детали справа и слева по 65 мм ± 8 мм и эта величина везде одинакова; 0,5 сверху и снизу по 35 мм ± 5 мм и эта величина везде одинакова 0,5 (да/нет)	1	
3	Боковые (левый/правый) стороны кармана параллельны 0,5 верхний/нижний стороны кармана параллельны 0,5 (да/нет)	1	
4	Качество уголков (уголки – прямые) (0,1X5) (да/нет)	0,5	
5	Высота левой стороны кармана 210 мм±9 мм (да/нет)	0,5	
6	Высота правой стороны 110 ±5 мм (да/нет)	0,5	
7	Ширина кармана по нижнему краю 150 мм±6 мм (да/нет)	0,5	
8	Ширина изделия по верхнему краю 85 мм±5 мм (да/нет)	0,5	
9	Качество обработки входа в карман: -припуск по обтачному шву 10 мм±1мм и одинаков на всём протяжении, 0,2 -надсечки в местах скруглений выполнены, 0,3 -уголки отсечены, выправлены, 0,2 (0,1x2) -с наличием ВТО по обтачному шву (0,1) и двум углам (0,1+0,1), 0,3 (0,1x3) -обтачной шов выметан с кантом в 1 мм и аккуратно по всему входу, 0,3 -отделочная строчка 5 мм±1 мм и везде ровная, 0,5 -контрольные точки по фигурному входу на расстоянии 1-2 мм 0,2 (0,1x2) (да/нет)	2	
10	Качество готовой обтачки -ширина 38 мм±2 мм везде одинакова; 0,4 -с качественной обработкой отлетного среза зигзагообразной строчкой (по краю с	1	

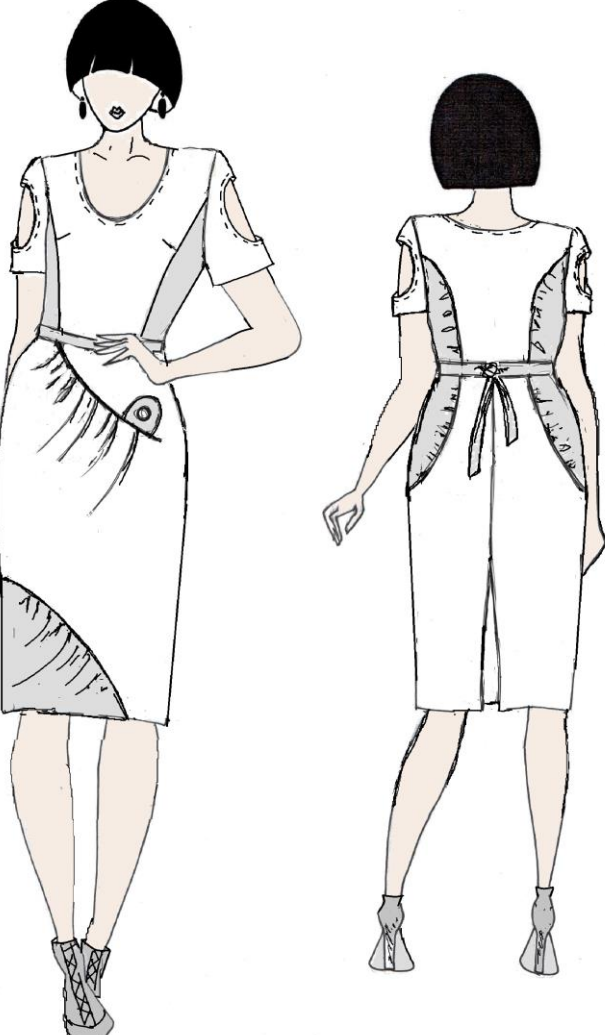
	захватом отлетного среза) 0,2 -по модели (без закрепления обтачки на плоскости кармана, 0,2 -величина зигзага оптимальна 0,2 (да/нет)		
11	Качество формирования «оставшегося» нижнего угла (да/нет)	0,2	
12	Величина обтачных швов и величина подгибов по периметру (по прямым срезам кармана) 10±1 мм 0,4 (0,1x4 оцениваемые стороны) (да/нет)	0,4	
13	Качество обработки верхнего необработанного и нижнего необработанного углов (по модели и с качеством) 0,4 (0,2X2) (да/нет)	0,4	
14	Боковой (левый) и нижний край кармана подогнут качественно и без перекосов (0,1x2) (да/нет)	0,2	
15	Качество строчки настрачивания кармана (качественно, по модели 1-2 мм от края; ровно, с учётом контрольных точек) 0,8 (0,2x4 стороны настрачивания кармана) (да/нет)	0,8	
Организация работы по выполнению вышивки и окончательная отделка		5	
16*	Грамотная работа с программой машины (выбор рисунка и задание правильных размеров, размещение по центру композиции, заправка машины), уверенное устранение проблем, недочётов (да/нет)	0,5	
17	Правильное совмещение осевых линий детали изделия и центра намеченной вышивки в готовой работе (да/нет)	0,5	
18	-Грамотное и <u>уместное</u> композиционное решение вышитого дизайна 0,6 -с подчёркиванием конструктивных особенностей кармана; 0,5 -размер вышивки согласован с размером детали кармана (55–65 мм ± 5 мм, если это не орнаментальная дорожка); 0,5 -по условию задания - соответствует заявленному заданию (соответствует спортивной одежде для девочки среднего школьного возраста); 0,5 -4 цвета ниток 0,4 (да/нет)	2,5	
19	Выполненный дизайн вышивки оригинален, обладает определённой сложностью (например, состоит из нескольких элементов, добавлены слова, символы, вышитые дорожки по сторонам кармана...) (с учётом коэффициента сложности) - с шагом 0,1/0,3/ 0,5 – низкий, средний, высокий (да/нет)	0,5	
20	Качество вышивки (строчка не стянута, нет перекрывания вышитых мотивов) (да/нет)	0,5	
21	Внешний вид цветосочетания ниток и ткани; 0,2 аккуратность вышивки и качество выполненной работы 0,2 (да/нет)	0,2	
22	Окончательная отделка выполнена нити врем. назначения удалены, наличие закрепок с их оптимальной длиной, с качественной окончат. ВТО готовых изделий) (да/нет; (5-7) ±1 мм)	0,3	
Итого:		15	

* Выставляется во время выполнения практической работы

Моделирование платья.

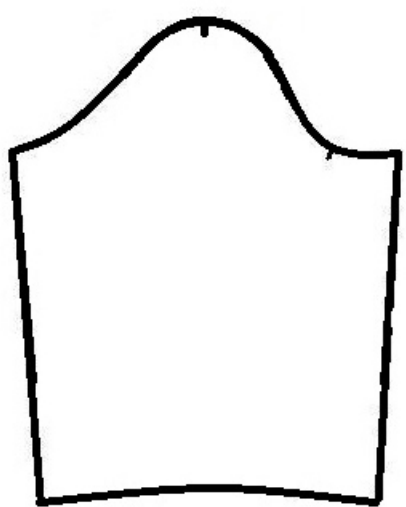
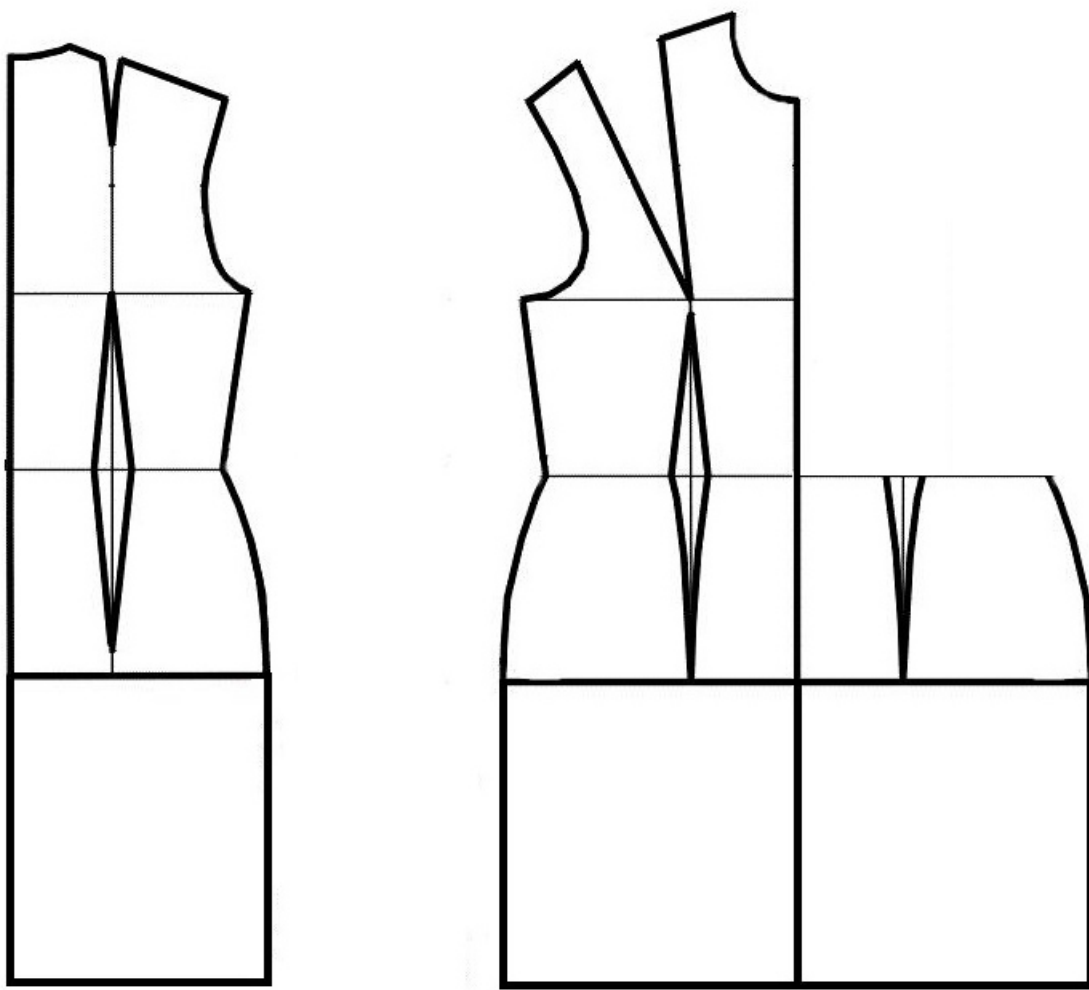
Задание:

1. Внимательно прочитайте описание модели и рассмотрите эскиз. Не забудьте про дополнительные отделочные и (или) вспомогательные детали, с помощью которых декорировано изделие или обработки края деталей.
2. В соответствии с эскизом и описанием нанесите новые фасонные линии, соблюдая пропорции. Обозначьте ваши действия по моделированию на чертеже основы прилегающего платья и основы втачного рукава на *листе «Контроль практического задания» (стр. 2)*. Используйте для этого слова, значки, стрелки, список и т.д.
3. Перенесите линии фасона *на цветной лист* с изображением базового чертежа основы прилегающего платья и основы втачного рукава (стр.3). Аккуратно вырежьте детали выкроек из цветной бумаги для раскладки.
4. Аккуратно наклейте выкройки *всех деталей на листе «Результат моделирования» (стр.4)* в соответствии с указанным в правом верхнем углу *направлением долевой нити*.
5. *На всех деталях кроя* (выкройках) должны быть: наименование детали, положение середины и стгиба (при наличии), расположение долевой нити, конструктивные линии, положение контрольных знаков (надсечки, метки), величина припусков на швы, количество деталей, местоположение пуговиц.

Технический рисунок женского платья	Художественно-техническое описание
	<p><u>Платье</u> из плательной гладкокрашеной ткани полу-прилегающего силуэта, немного зауженное книзу; длиной ниже колена на 7 см; с завязывающимся поясом.</p> <p><u>Перед</u> – с отрезной нижней частью по линии талии.</p> <p><u>Верхняя часть переда</u> - с вырезом овальной формы; с рельефными швами на продолжении вытачек, смещенных к боковым швам на 3 см и выходящих из пройм; с нагрудными вытачками, выходящими из рельефных швов.</p> <p><u>Нижняя часть переда:</u></p> <ul style="list-style-type: none"> - с подрезом фигурной формы, расположенным как продолжение талиевой вытачки верхней части переда, со сборкой по линии соединения подреза, направленной в сторону правого бокового шва; - с отрезной нижней частью ассиметричной формы, со сборкой по линии соединения, направленной в сторону бокового шва и низа; - с патой у вершины подреза, прикрепленной пуговицей к основной детали. <p><u>Спинка</u> – с рельефными швами, выходящими из проймы и заканчивающимися овальной линией ниже линии бедер на 4 см, со сборкой по боковым частям вдоль рельефных швов.</p> <p><u>Центральная часть спинки</u> – с отрезной нижней частью.</p> <p><u>Нижняя центральная часть спинки</u> - со средним швом, заканчивающимся разрезом.</p> <p><u>Рукава</u> – втачные, короткие, с вырезом овальной формы по центру.</p> <p><i>Горловина переда и спинки, вырез рукавов обработаны обтачками.</i></p> <p><u>Нижние части переда и боковые части спинки построить методом разведения базовой выкройки.</u></p> <p>Боковые части, пата и нижняя фигурная часть переда выполнены из отделочного материала.</p>

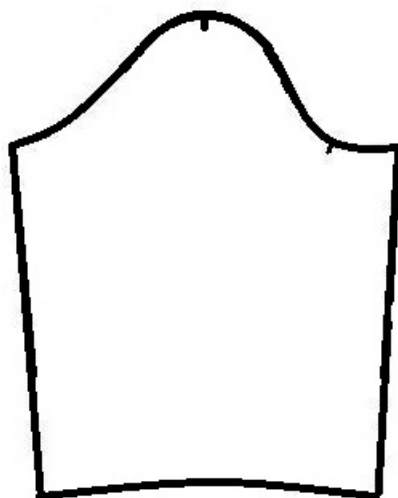
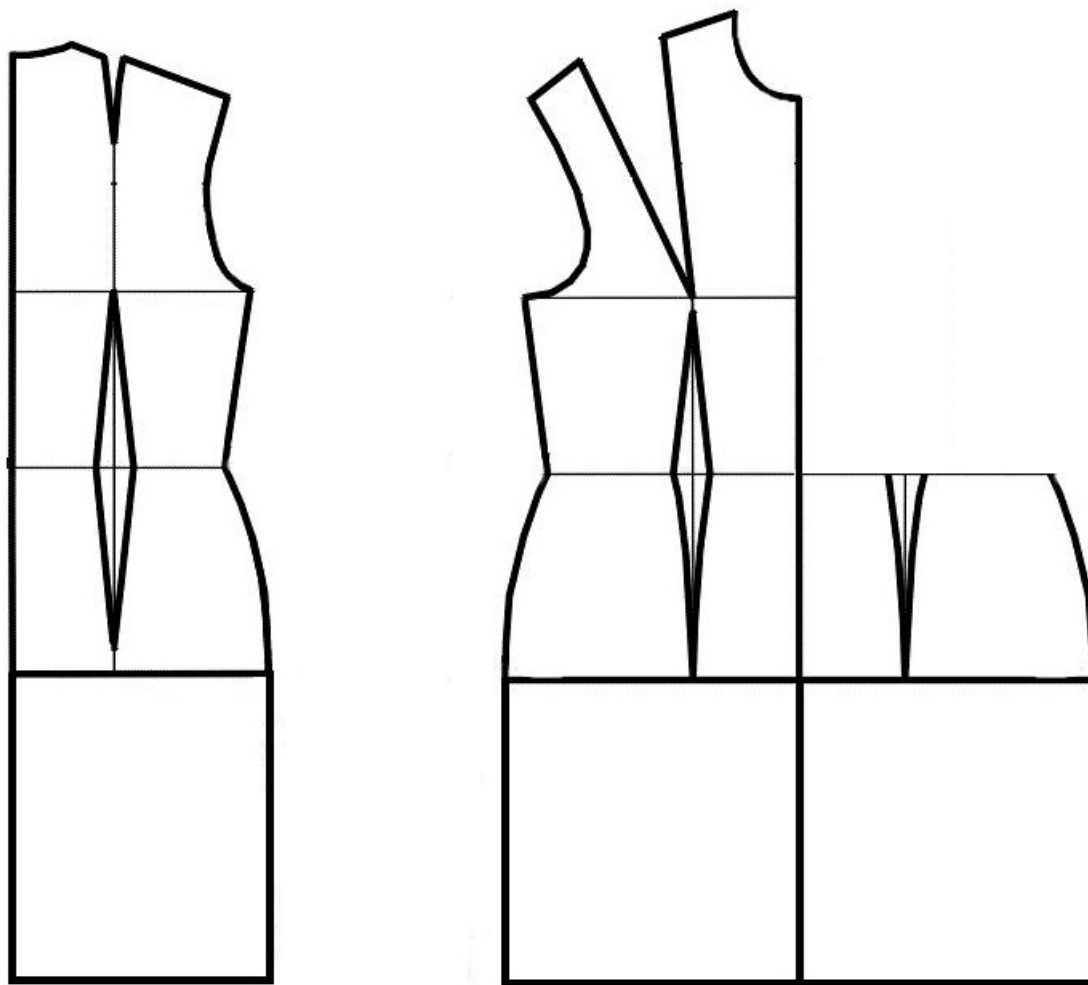
Контроль практического задания «Моделирование платья».

Нанесение линий и необходимых надписей для моделирования
чертежа основы платья и втачного рукава.



**Базовый чертеж основы прилегающего платья с втачными рукавами
для моделирования**

Лист из цветной бумаги для вырезания деталей выкроек.



Результат моделирования (приклеить готовые выкройки модели).

Детали выкройки располагайте на листе бумаги компактно

в соответствии с указанным в правом верхнем углу направлением долевой нити.

Убедитесь, что на листе контроля всё аккуратно размещено.

Только после этого приклеивайте готовые выкройки.

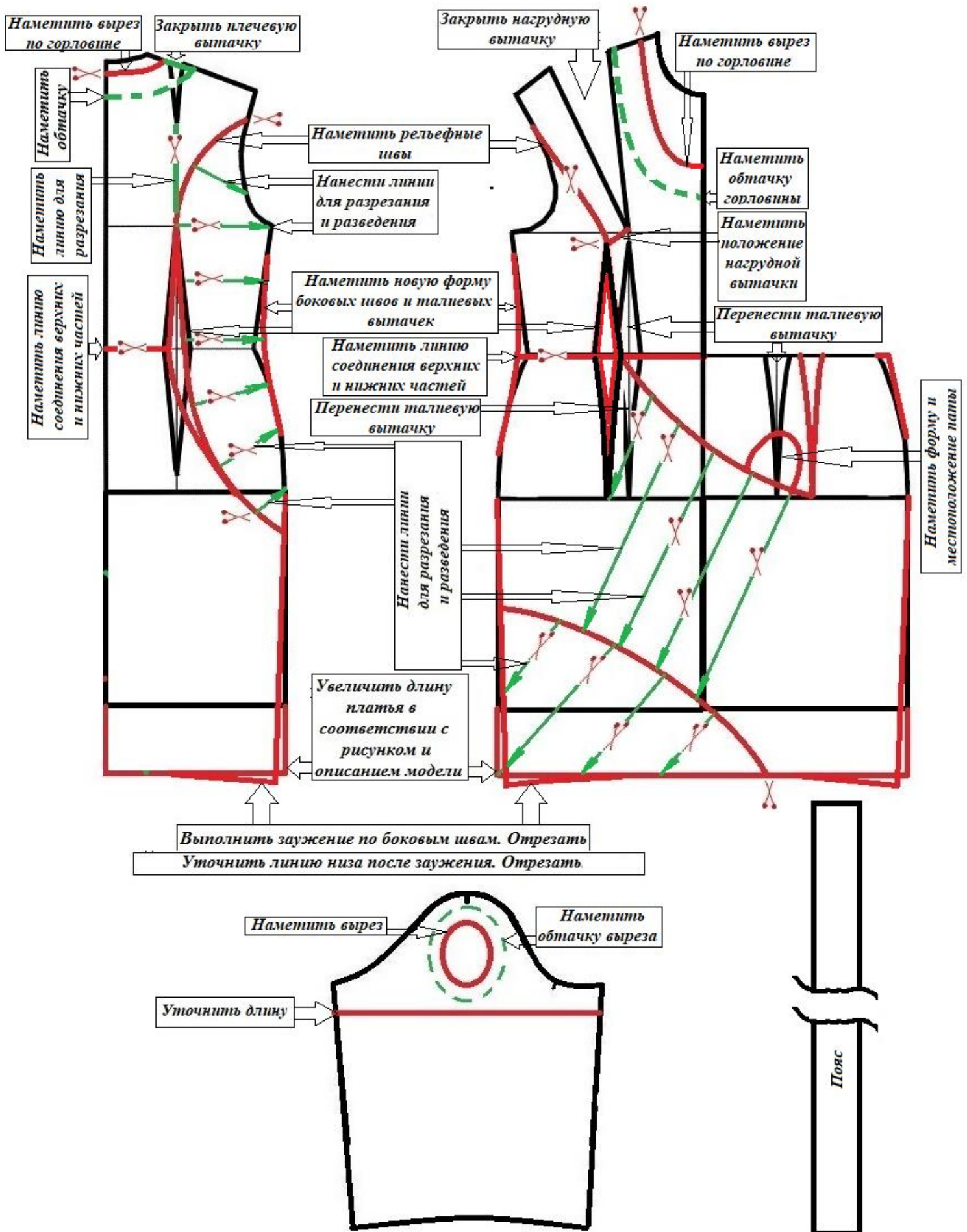


Таблица 1 - Карта пооперационного контроля для участников. 10 класс.

Моделирование платья

№ п/п	Критерии оценивания	Баллы	Баллы по факту
	Нанесение новых линий фасона и надписей на чертеже основы платья и рукава	6,5	
1	Оформление горловины переда и спинки	0,5	
2	Уточнение длины платья	0,5	
3	Уточнение заужения по низу и коррекция линии низа после заужения	0,5	
4	Уточнение боковых швов и талиевых вытачек в области линии талии, оформление линии соединения верхних и нижних частей переда и спинки	0,5	
5	Работа с нагрудными и талиевыми вытачками верхних частей переда	0,5	
6	Оформление рельефного шва верхней части переда и нагрудной вытачки	1,0	
7	Нанесение на чертежи нижней части переда местоположение и форму фигурной части	0,5	
8	Работа с талиевыми вытачками (перенос, слова) нижней части переда и оформление подреза	1,0	
9	Работа с вытачками спинки и оформление рельефного шва	0,5	
10	Нанесение на чертежи переда местоположение и форму паты	0,5	
11	Уточнение длины рукавов и нанесение на чертежи рукавов форму и местоположение выреза	0,5	
	Нанесение линий для построения: - вспомогательных деталей; - деталей, требующих изменения формы. Построение дополнительных декоративных деталей	3,0	
12	Нанесение на чертеж линий для изменения формы боковых частей спинки	0,5	
13	Нанесение на чертеж линий для изменения формы нижней части переда	0,5	
14	Нанесение на чертеж линий для изменения формы нижней фигурной части переда	0,5	
15	Нанесение на чертежи внутреннего контура обтачек горловины	0,5	
16	Нанесение на чертеж внутреннего контура обтачки выреза рукавов	0,5	
17	Построение пояса	0,5	
	Изготовление выкроек платья. Расположение выкроек на листе бумаги в соответствии с направлением долевой нити.	10,5	
18	Выполнение полного комплекта выкроек	0,5	
19	Правильное моделирование деталей (соответствие техническому рисунку и художественно-техническому описанию модели, соблюдение масштаба и пропорций). В случае симметричной модели следует разработать выкройку только для половины изделия. Максимально 7,5 баллов.		
	Верхние части переда	1,0	
	Нижние части переда	2,0	
	Центральные части спинки	1,0	
	Боковая часть спинки	1,0	
	Рукав	1,0	
	Обтачки горловины	0,5	
	Обтачка выреза рукава	0,5	
	Пата и пояс	0,5	
20	Название и количество всех деталей	0,5	
21	Наличие контрольных линий на деталях: долевые нити, сгибы, линии середины, разметка местоположения пуговицы.	0,5	
22	Наличие необходимых меток и надсечек	1,0	
23	Припуски на обработку каждого среза	0,5	
	Итого	20	

Карта контроля практического задания по моделированию с нанесенными линиями фасона изделия и необходимыми надписями (для жюри)



Готовые выкройки модели – результат моделирования (образец для жюри).

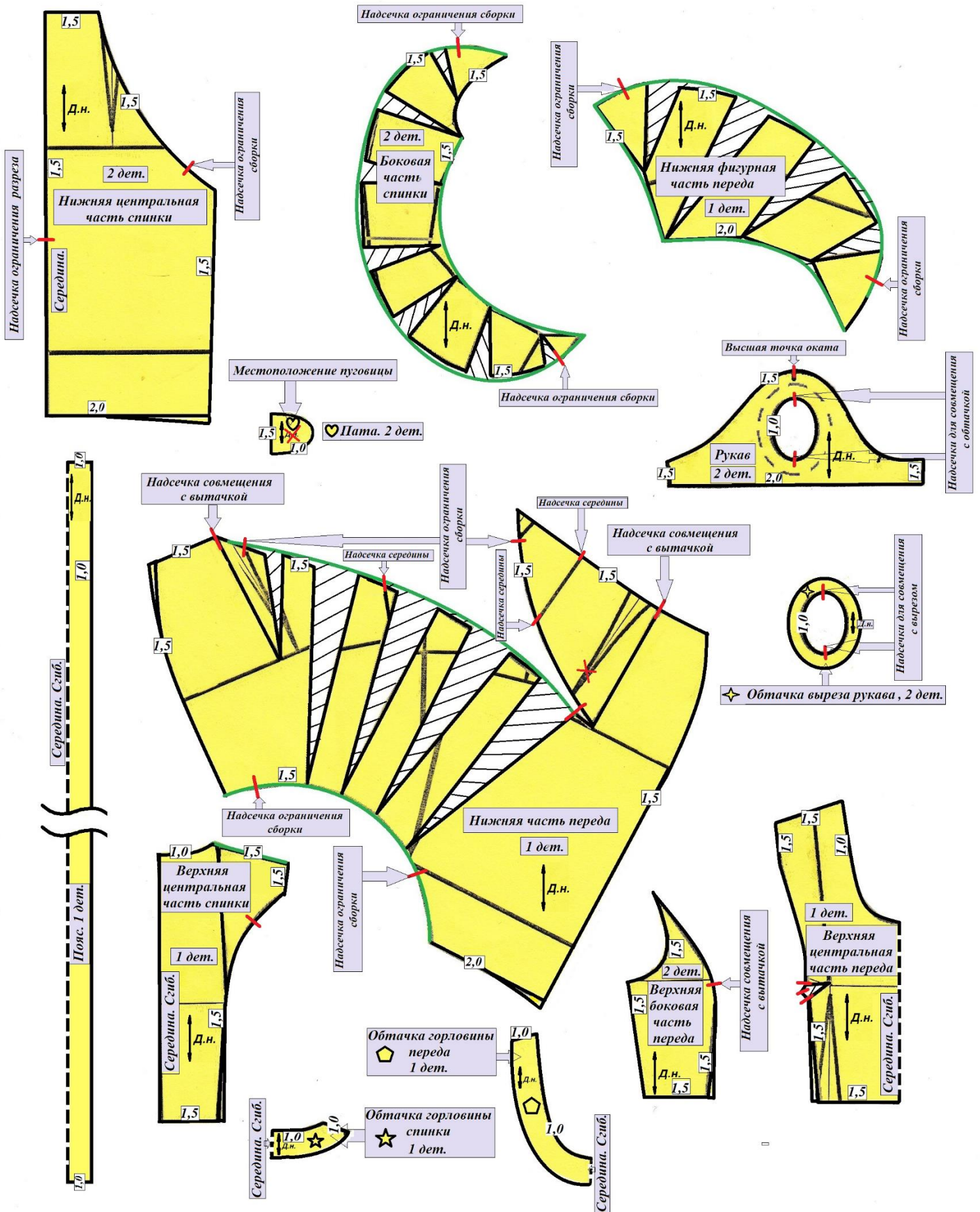


Таблица 2 - Рекомендации пооперационного контроля ДЛЯ ЖЮРИ. 10 класс. Моделирование платья

№ п/п	Критерии оценивания	Баллы	Рекомендации (оценку производить до десятых).
	Нанесение новых линий фасона и надписей на чертеже основы платья и рукава	6,5	
1	Оформление горловины переда и спинки	0,5	Выполнено – 0,5 балла (нарушение пропорций – минус 0,2 балла), не выполнено все задание – 0 баллов.
2	Уточнение длины платья	0,5	Выполнено – 0,5 балла (нарушение пропорций – минус 0,2 балла), не выполнено все задание – 0 баллов.
3	Уточнение заужения по низу и коррекция линии низа после заужения	0,5	Выполнено уточнение заужения в области талии - 0,3 балла, коррекция линии низа – 0,2 балла.
4	Уточнение боковых швов и талиевых вытачек в области линии талии, оформление линии соединения верхних и нижних частей переда и спинки	0,5	Выполнено уточнение объема в области талии - 0,3 балла, оформлена линия соединения верхних и нижних частей – 0,2 балла.
5	Работа с нагрудными и талиевыми вытачками верхних частей переда	0,5	Наличие надписи «закрыть вытачку» – 0,3 балла, перенос талиевой вытачки (наличие пояснений) – 0,2 балла.
6	Оформление рельефного шва верхней части переда и нагрудной вытачки	1,0	Выполнено оформление рельефа – 0,5 балла (нарушение пропорций – минус 0,2 балла), намечено новое положение нагрудной вытачки – 0,5 баллов.
7	Нанесение на чертежи нижней части переда местоположение и форму фигурной части	0,5	Выполнено – 0,5 балла (нарушение пропорций – минус 0,2 балла), не выполнено все задание – 0 баллов.
8	Работа с талиевыми вытачками (перенос, слова) нижней части переда и оформление подреза	1,0	Выполнен перенос вытачек – 0,5 балла, намечено положение подреза – 0,5 баллов (нарушение пропорций) – минус 0,2 балла
9	Работа с вытачками спинки и оформление рельефного шва	0,5	Наличие надписи «закрыть вытачку» – 0,2 балла, наличие линии в продолжение плечевой вытачки до рельефа – 0,1 балл, оформление рельефа 0,2 балла. Нарушение пропорций – минус 0,2 балла
10	Нанесение на чертежи переда местоположение и форму паты	0,5	Выполнено – 0,5 балла (нарушение пропорций – минус 0,2 балла), не выполнено все задание – 0 баллов.
11	Уточнение длины рукавов и нанесение на чертежи рукавов форму и местоположение выреза	0,5	Выполнено уточнение длины – 0,3 балла, намечен вырез – 0,2 баллов. Нарушение пропорций – минус 0,2 балла
	Нанесение линий для построения: - вспомогательных деталей - деталей, требующих изменения формы. Построение дополнительных декоративных деталей.	3,0	
12	Нанесение на чертеж линий для изменения формы боковых частей спинки	0,5	Правильное месторасположение и направление линий (до конца детали) оценивается в 0,5 балла. Наличие линий в правильном месте, не доходящие до конца детали – оценивать в 0,2 балла.
13	Нанесение на чертеж линий для изменения формы нижней части переда	0,5	Правильное месторасположение и направление линий (до конца детали) оценивается в 0,5 балла. Наличие линий в правильном месте, не доходящие до конца детали – оценивать в 0,2 балла.
14	Нанесение на чертеж линий для изменения формы нижней фигурной части переда	0,5	Правильное месторасположение и направление линий (до конца детали) оценивается в 0,5 балла. Наличие линий в правильном месте, не доходящие до конца детали – оценивать в 0,2 балла.
15	Нанесение на чертежи внутреннего контура обтачек горловины	0,5	Нанесение контуров обтачек горловины - 0,5 балла (не намечена одна обтачка – минус 0,2 балла). Неправильное сопряжение плечевых срезов обтачек – минус 0,2 балла.
16	Нанесение на чертеж внутр. контура обтачки выреза рукавов	0,5	Выполнено – 0,5 балла (нарушение пропорций – минус 0,2 балла), не выполнено все задание – 0 баллов.
17	Построение пояса	0,5	Построен пояс – 0,5 балла (нарушение пропорций – минус 0,2 балла), не выполнено все задание – 0 баллов.
	Изготовление выкроек платья. Расположение выкроек на листе бумаги в соответствии с направлением долевой нити.	10,5	
18	Выполнение полного комплекта выкроек	0,5	<i>Всего 13 деталей.</i> При отсутствии менее 50 % правильных выкроек деталей – оценивается в 0,3 балла. При отсутствии от 50 до 80 % правильных выкроек деталей – оценивается в 0,1-0,2 балла. При отсутствии выкройки ОДНОЙ детали – оценивается в 0,4 балла

Продолжение таблицы 2

№ п/п	Критерии оценивания	Баллы	Рекомендации (Оценку производить до десятых).
19	Правильное моделирование деталей (соответствие техническому рисунку и художественно-техническому описанию модели, соблюдение масштаба и пропорций). В случае симметричной модели следует разработать выкройки только для половины изделия. Максимально 7,5 баллов.		Правильная форма и расположение выкройки детали (в соответствии с требуемым направлением долевой нити) оценивается максимальным количеством баллов - 100 %. - <i>Принципиально неправильная форма</i> (не выполнена раздвижка, неправильное открытие, закрытие, перенос вытачек и др.) – 0 баллов. - <i>При небольшом отклонении формы выкройки</i> от требуемой - минус от 20 до 50 % (на усмотрение проверяющих). - <i>При неправильном расположении выкроек на листе</i> для приклеивания детали (не в соответствии с требуемым направлением долевой нити) – минус 10%.
	Верхние части переда	1,0	<i>Рекомендуемое распределение баллов в случае правильного изображения следующих деталей:</i> - центральная часть переда – 0,7 балла, боковая часть переда -0,3 балла; - нижняя часть переда с подрезом – 1,5 балла, фигурная нижняя часть – 0,5 балла; - верхняя центральная часть спинки – 0,5 балла, нижняя – 0,5 балла; - обтачка горловины переда – 0,3 балла, спинки – 0,2 балла; - пояс – 0,3 балла, пата – 0,2 балла.
	Нижние части переда	2,0	
	Центральные части спинки	1,0	
	Боковая часть спинки	1,0	
	Рукав	1,0	
	Обтачки горловины	0,5	
	Обтачка выреза рукава	0,5	
	Пата и пояс	0,5	
20	Название и количество всех деталей	0,5	Задание оценивается в 0,2-0,3 балла при отсутствии количества и названий более чем у половины деталей
21	Наличие контрольных линий на деталях: долевые нити, сгибы, линии середины, разметка местоположения пуговицы	0,5	Задание оценивается в 0,2-0,3 балла при отсутствии контрольных линий более чем у половины деталей
22	Наличие необходимых меток и надсечек	1,0	Задание оценивается в 0,2-0,3 балла при отсутствии контрольных знаков (меток и надсечек) более чем у половины деталей
23	Припуски на обработку каждого среза	0,5	Задание оценивается в 0,2-0,3 балла при отсутствии припусков на обработку швов более, чем у половины деталей
	Итого	20	

Рекомендации для проверки работ по моделированию для десятых классов на 2024-ый год:

1. Проверять готовые работы по моделированию необходимо по оригиналам, выполненных участниками, так как задания выполняются с использованием цветной бумаги, и детальное рассмотрение многих нюансов очень затруднено.

Перед проверкой оригиналов, организаторам следует отсканировать все работы (2 страницы: «Контроль практического задания. Нанесение линий и необходимых надписей для моделирования чертежа основы платья» и «Результат моделирования»). Сканированные страницы будут являться авторским доказательством работы участника при возможной апелляционной жалобе.

2. При оценке заданий рекомендуется использовать дробную оценку. Если члены жюри считают, что задание, соответствующее определенному пункту карты пооперационного контроля, выполнено частично, рекомендуется его оценить в десятых балла, что дает более объективную оценку. Сотые балла запрещено использовать.

3. Для объективного оценивания работ членами жюри разработаны подробные **рекомендации пооперационного контроля** с дроблением до десятых балла (таблица 2).

При проверке обратить особое внимание на:

1. Лист 2 «Нанесение линий и необходимых надписей для моделирования»:

- 1.1 Переносу талиевой вытачки на верхних и нижних частях переда;
- 1.2 Оформлению рельефного шва переда и определению местоположения нагрудной вытачки;
- 1.3 Определению длины рукавов;
- 1.4 Правильному расположению линий для разрезания и разведения нижних частей переда и боковой части спинки;
- 1.5 Правильному оформлению горловины (расстояние от горловины до намеченной формы выреза должно быть одинаковым);
- 1.6 Одинаковому оформлению обтачек горловины переда и спинки на уровне плечевых швов;

2. Лист 4 «Результат моделирования (приклеить готовые выкройки модели»:

- 2.1 Правильному расположению деталей на листе в соответствии с требованиями (справа в углу листа);
- 2.2 Правильному раскрытию нагрудной вытачки из рельефного шва;
- 2.3 Правильному закрытию плечевой вытачки и оформлению рельефных швов спинки;
- 2.4 Закрытие вытачек нижней части переда и правильному оформлению подреза;
- 2.5 Правильному разведению нижних частей переда и боковой части спинки;
- 2.6 Одинаковую ширину плечевых срезов обтачек горловины переда и спинки;
- 2.7 Наличие большинства контрольных надсечек;
- 2.8 Наличие надписей «Середина» и «Сгиб».

Рекомендации для проверки работ по компьютерному моделированию 10 класс

1. Проверять готовые работы по моделированию необходимо по оригиналам скриншота экрана, выполненных участниками. Перед проверкой оригиналов, организаторам следует запросить файлы чертежей работы («Контроль практического задания. Нанесение линий и необходимых надписей для моделирования чертежа основы платья» и «Результат моделирования»). Файлы чертежей будут являться авторским доказательством работы участника при возможной апелляционной жалобе.

2. При оценке заданий рекомендуется использовать дробную оценку. Если члены жюри считают, что задание, соответствующее определенному пункту карты пооперационного контроля, выполнено частично, рекомендуется его оценить в десятых балла, что дает более объективную оценку. Сотые балла запрещено использовать.

3. Для объективного оценивания работ членами жюри разработаны подробные **рекомендации пооперационного контроля** с дроблением до десятых балла (таблица 1).

При проверке обратить особое внимание на:

1. Лист 2 «Нанесение линий и необходимых надписей для моделирования»:
 - 1.1 Форму и пропорциональность деталей рисунку и техническому описанию;
 - 1.2 Правильному выполнению линии горловины полочки (на запах);
 - 1.3 Правильному расположению линий для разрезания и перевода вытачки в пройму;
 - 1.4 Правильному нанесению линий рельефа спинки.
 - 1.5 Правильному нанесению линий втачанного пояса (равномерно по высоте от линии талии);
 - 1.6 Симметричному изменению линии проймы и длины плечевого среза на полочке и спинке;
 - 1.7 Правильному распределению линий складок юбки, с учетом вытачки.
2. Лист 4 «Результат моделирования (готовые выкройки модели):»:
 - 2.1 Правильному расположению деталей на листе в соответствие с требованиями (справа в углу листа);
 - 2.2 Правильному разведению деталей полочки для переноса нагрудной вытачки;
 - 2.3 Плавному оформлению краев разведенных деталей;
 - 2.4 Правильному оформлению линий рельефов;
 - 2.5 Правильному параллельному разведению складок;
 - 2.6 Соответствию длин плечевых срезов;
 - 2.7 Наличию большинства контрольных надсечек;
 - 2.8 Наличию надписей «Середина», «Сгиб»
 - 2.9 Наличию наименований и количеств деталей

Таблица 1 - Рекомендации пооперационного контроля ДЛЯ ЖЮРИ. 10 класс. Моделирование женского сарафана

№ п/п	Критерии оценивания	Баллы	Рекомендации (Оценку производить до десятых).
	Нанесение новых линий фасона и надписей на чертеже основы – платья и рукава	4,2	
1	Понижение линии проймы	0,3	Выполнено задание по полочке и спинке - 0,3 баллов (нарушение пропорций – минус 0,1 балл). Не выполнено все задание - 0 баллов.
2	Обозначение величины уменьшения плечевого среза от линии проймы (спинка и полочка)	0,3	Выполнено задание по полочке и спинке - 0,3 баллов (нарушение пропорций, несовпадение длин плечевых срезов – минус 0,1 балл). Не выполнено все задание - 0 баллов.
3	Обозначение величины расширения горловины (спинка и полочка)	0,2	Выполнено задание по полочке - 0,1 балл, по спинке - 0,1 балл (нарушение пропорций, несовпадение длин плечевых срезов – минус 0,1 балл). Не выполнено все задание - 0 баллов.
4	Обозначение высоты пояса на спинке и полочке, равноудаленной от линии талии	0,4	Выполнено задание по переду и спинке - 0,5 баллов (нарушение пропорций – минус 0,1 балл). Не выполнено все задание - 0 баллов.
5	Перенос плечевой вытачки спинки в центр нового плечевого среза	0,3	Выполнено задание - 0,3 баллов (нарушение направления линий – минус 0,1 балл), не выполнено – 0 баллов
6	Соединение точек вершин плечевой и талиевой вытачек	0,2	Выполнено задание - 0,2 балла, не выполнено – 0 баллов
7	Нанесение линий перевода нагрудной вытачки в срез проймы	0,3	Наличие линии рельефа для перевода вытачки – 0,2 балла. Наличие надписи или значка «перевести» вытачку– 0,1 балл, (нарушение пропорций – минус 0,1 балл), не выполнено – 0 баллов
8	Нанесение модельных линий выреза полочки с запахом	0,3	Наличие линии горловины полочки – 0,3 балла. (нарушение пропорций – минус 0,1 балл), не выполнено – 0 баллов
9	Нанесение линий расположения складок	0,3	Правильное месторасположение и направление линий оценивается в – 0,3 балла (0,1 балл за каждую линию), нарушение пропорций – минус 0,1 балл, не выполнено – 0 баллов
10	Выполнение распределения величины раствора талиевых вытачек вдоль линий складок	0,5	Равномерное распределение талиевой вытачки на 2 (или 3) складки – 0,4 балла, распределение части боковой вытачки на 3-ю складку – 0,1 балл. Вытачка не распределена и оформлена в 1 складку – 0,1 балл. Не выполнено (вытачка не учитывалась) – 0 баллов.
11	Оформление новой линии проймы	0,5	Выполнено задание - 0,5 баллов (нарушение пропорций – минус 0,1 балл), не выполнено – 0 баллов
12	Обозначение величины понижения горловины спинки	0,2	Выполнено задание - 0,2 баллов (нарушение пропорций и кривизны линий – минус 0,1 балл), не выполнено – 0 баллов
13	Оформление новой линии горловины спинки	0,4	Выполнено задание - 0,4 баллов (нарушение пропорций и кривизны линий – минус 0,1 балл), не выполнено – 0 баллов
	Нанесение линий для построения: - вспомогательных деталей; - деталей, требующих изменения формы. Построение дополнительных декоративных деталей	3,5	
14	Нанесение линий расположения входа в карман	0,2	Выполнено задание - 0,2 балла, (нарушение пропорций – минус 0,1 балл), не выполнено – 0 баллов
15	Построение детали клапана кармана	0,3	Выполнено задание - 0,3 балла, (нарушение пропорций – минус 0,1 балл), не выполнено – 0 баллов
16	Закрытие талиевых вытачек на деталях пояса спинки и	0,5	Выполнено задание - 0,5 баллов (нарушение пропорций – минус 0,1 балл), не выполнено – 0

№ п/п	Критерии оценивания	Баллы	Рекомендации (Оценку производить до десятых).
	полочки (соединение деталей)		баллов
17	Оформление плавных линий новых деталей пояса полочки и спинки	0,3	Выполнено задание - 0,3 балла, (нарушение кривизны линий – минус 0,1 балл), не выполнено – 0 баллов
18	Перевод нагрудной вытачки в линию рельефа	0,5	Выполнено задание - 0,5 балла, не выполнено – 0 баллов
19	Оформление линий рельефа центральной части полочки	0,4	Выполнено задание - 0,4 балла, (нарушение кривизны линий – минус 0,1 балл), не выполнено – 0 баллов
20	Оформление линий рельефа боковой части полочки	0,4	Выполнено задание - 0,4 балла, (нарушение кривизны линий – минус 0,1 балл), не выполнено – 0 баллов
21	Выполнение параллельного расширения складок юбки	0,5	Выполнено задание - 0,5 балла, (нарушение пропорций вылечены разведения – минус 0,2 балла), не выполнено – 0 баллов
22	Оформление новой линии верхнего и нижнего срезов юбки	0,3	Выполнено задание - 0,3 балла, (нарушение кривизны линий – минус 0,1 балл), не выполнено – 0 баллов
	Изготовление выкроек платья. Расположение выкроек на листе бумаги в соответствии с направлением долевой нити	12,3	
23	Выполнение <i>полного</i> комплекта выкроек	0,5	<i>Всего деталей.</i> При отсутствии менее 50 % выкроек деталей – оценивается в 0,3 балла. При отсутствии от 50 до 80 % выкроек деталей – оценивается в 0,2 балла. При отсутствии выкройки ОДНОЙ детали – оценивается в 0,4 балла.
24	Правильное моделирование деталей (соответствие модели и описанию, соблюдение масштаба и пропорций): - центральной части полочки (1балл); - боковой части полочки (1 балл); - переднего полотнища юбки (2 балла); - заднего полотнища юбки (0,5 балла); - центральной части спинки (1 балл); - боковой части спинки (1 балл); - пояса спинки (1 балл) - пояса полочки (1 балл) - клапана кармана (0,5 балла)	9	Правильная форма и расположение выкройки детали (в соответствии с требуемым направлением долевой нити) оценивается максимальным количеством баллов - 100 %. - <u>Принципиально неправильная форма</u> (не выполнена раздвижка, неправильное открытие, закрытие, перенос вытачек и др.) – 0 баллов. - <u>При небольшом отклонении формы выкройки</u> от требуемой - минус от 20 до 50 % (на усмотрение проверяющих). - <u>При неправильном расположении выкроек</u> (не в соответствии с требуемым направлением долевой нити) – минус 10%. <u>Рекомендуемое распределение баллов в случае правильного изображения следующих деталей:</u> центральной части полочки (1балл); боковой части полочки (1 балл); переднего полотнища юбки (2 балла); заднего полотнища юбки (0,5 балла); центральной части спинки (1 балл); боковой части спинки (1 балл); пояса спинки (1 балл), пояса полочки (1 балл), клапана кармана (0,5 балла)
25	Название всех деталей	0,5	Задание оценивается в 0,3 балла при отсутствии названий более чем у половины деталей
26	Наличие контрольных линий на деталях: долевые нити, сгибы, линии середины, разметка местоположения петель.	1	Задание оценивается в 0,4 балла при отсутствии контрольных линий более чем у половины деталей
27	Наличие необходимых меток и надсечек	0,7	Задание оценивается в 0,3 балла при отсутствии контрольных знаков (меток и надсечек) более чем у половины деталей
28	Аккуратность выполнения моделирования	0,5	На усмотрение проверяющих.
	Итого	20	